



Sammanställning - Inventering Sociala konsekvensanalyser (SKA) och barnkonsekvensanalyser (BKA) - Detaljplan för äldreboende med mera vid Doktor Allards gata

**Detaljplan för äldreboende med mera vid Doktor Allards Gata inom
stadsdelen Guldheden**

2022-10-24

Läsanvisning

Efter samrådet har gestaltningen i den norra delen av planområdet ändrats betydligt. Då de principiella förutsättningarna för sociala frågor fortfarande gäller bedöms att en uppdatering av den tidiga analysen och inventeringen för sociala konsekvenser och barnkonsekvenser inte är nödvändig. Se planbeskrivningen för en beskrivning av den nya gestaltningen.

Vid inventeringen som genomfördes 2022 bedrevs förskoleverksamhet i den gamla scoutstugan. När detaljplanen gick ut på samråd hade förskolan flyttat sin verksamhet till Guldhedskyrkans lokaler varför förutsättningarna förändrats något.

År 2024 genomfördes en intervju med skolrektor och pedagog på plats i Viggeliden med syfte att förstå hur områdets skolverksamheter och områdets barn nu nyttjar platsen. Under 2024 har staden även genomfört en ny workshop för att följa upp målformuleringar, åtgärder och konsekvensbeskrivningar för sociala frågor och barnperspektivet.

Göteborgs Stad genomförde en omorganisation vid årsskiftet 2022/2023, där Stadsbyggnadskontoret bytte namn till Stadsbyggnadsförvaltningen. I dokumentets del 1 används "Stadsbyggnadskontoret".

Versionshantering

Datum	Version	Beskrivning	Ändrat av
2022-06-27	1.0	Start av arbetet med sammanställning av PM (och även av det så kallade dokumentationsstödet för SKA/BKA, Excel-ark).	
2022-09-13	1.1	Slutversion utskick inför genomgång med projektägare Hamid Akhlaghi och fd. biträdande handläggare Helena Iveroth. Semesteruppehåll mellan juli-augusti.	
2022-10-07	1.2	Slutversion	Reviderad efter genomgång och synpunkter, Hamid Akhlaghi och Helena Iveroth
2024-10-24	1.3	Slutversion	Reviderad efter genomförd uppföljning 2024.

Innehåll

1 DEL 1	4
1.1 Inledning.....	4
1.2 Planens syfte	4
Bakgrund	4
Sociala förutsättningar	5
Dialogarbete i Guldheden	8
1.3 Social komplexitetsnivå	9
1.4 Arbetsmetod	9
Dialog och workshop	10
Workshop	10
1.5 Genomförande.....	10
Dialogträffar och enkät.....	10
Stadens Workshop	19
Fortsatt arbetet med de sociala konsekvenser och barnperspektiv	21
1.6 Sammanfattning	24
1.7 Bilaga	27
2 DEL 2	28
2.1 Arbetsmetod	28
Dialog	28
Workshop	28
2.2 Genomförande.....	28
Dialogträff	28
Stadens Workshop	29
2.3 Sammanfattning	33

1 DEL 1

1.1 Inledning

Göteborgs stad har verktyg och arbetssätt som syftar till att stärka sociala perspektiv och barnperspektiv i planering och gestaltning, det är de sociala konsekvensanalyserna och barnkonsekvensanalyserna. Det handlar om att systematiskt belysa behov, värden och brister i den miljö som ska förändras, och låta detta vara en del av utgångspunkten för planeringen och väsentlig del av arbetet med en ny detaljplan. Analyserna är en gemensam process för staden där vi förvaltningsövergripande delar på ansvaret samt i samverkan med de externa parterna i olika skeden.

Arbetet med de sociala konsekvensanalyserna (SKA) och barnkonsekvensanalyserna (BKA) är en integrerad del av arbetet med en ny detaljplan. Upplägget är att göra en preliminär bedömning av detaljplanens komplexitetsnivå (läs under [Social hållbarhet och barnperspektiv i planering](#)) gällande de sociala frågorna för att hitta lämplig metod för att påbörja processen att arbeta in de sociala aspekter i planarbetet. Metodiken kan se olika ut, dock följer vi tydliga steg – *inventering- målformulering-åtgärder och konsekvensbeskrivning* – som på ett iterativt sätt arbetas in med alla övriga avvägningar inom planarbetets lämplighetsprövning.

Detta PM är en sammanställning av inventeringsfasen inom planprocessen. Hela SKA/BKA-processen finns att följa i det så kallade dokumentationsstödet. Dokumentationsstödet visar på hur inventeringarna kan leda till konkreta åtgärdsförslag som slutligen kan lämnas över till genomförandeskedet för att säkerställa att planens måleffekter nås, främst med hänsyn till de allmänna intressena genom utbyggnad av allmän plats.

Processledarrollen kan tas av olika förvaltningar inom detaljplanarbetet men ofta är det stadsbyggnadskontoret som initierar processen i samverkan med projektet -och exploatörgruppen.

1.2 Planens syfte

Syftet med detaljplanen är att pröva markens lämplighet för tillbyggnad av befintlig verksamhet med äldreboende, student- eller forskarbostäder samt verksamhetsytor för utökning av skolverksamhet och samtidigt värna om platsens befintliga kvaliteter och värden. Arbetet syftar också till att studera möjligheten att göra gångbanan, Viggeliden, tillgänglig för gående och cyklister (ej biltrafik).

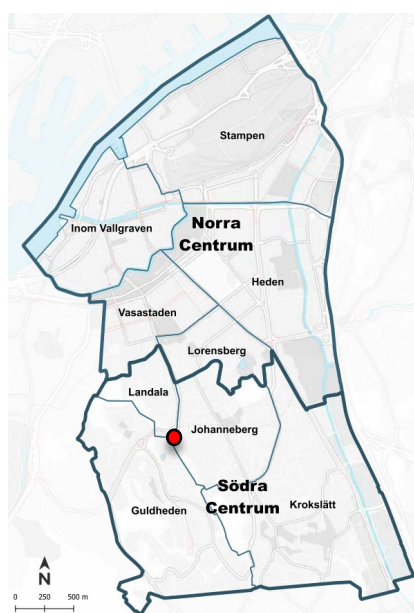
Bakgrund

Stiftelsen Neuberghska Ålderdomshemmet har kommit in med ansökan om planändring eftersom deras verksamheter behöver utvecklas. Åtgärder som

föreslås är att bygga till åt nordväst med möjlighet att integrera student/forskarlägenheter samt att bygga till skolverksamheten med fler klasser och förskoleplatser åt sydost. Totalt omfattar förslaget cirka 17 000 kvm. En scoutstuga som även används som kooperativ förskola flyttas till Guldhedskyrkan, cirka 300 meter från planområdet. Stiftelsen Neuberghska Ålderdomshemmet och Edith och Julius Bambergers Stiftelse driver i samarbete med Judiska församlingen anläggningen vid Doktor Allards gata. Inom anläggningen finns Neuberghska Bambergerska äldreboendet, förskolan Noaks Ark och Montessoriskolan Alexandra (F-5).

Sociala förutsättningar

Nedanstående är sammanställning av delar av *Lokalt utvecklingsprogram för Centrum 2020 – 2022*, antagen av stadsdelsnämnd Centrum 2019-12-17 Diarienummer N134-0768/19. Utdraget är gjort efter de aktiviteterna som genomfördes i samband med inventering och avser att ge en övergripande bild samt skapa sammanhang för de sociala förutsättningarna inom södra centrum dit planområdet är lokaliserat. För mer detaljerad statistik se *Statistikdatabas Göteborgs Stad*.



Figur 1, karta visar planområdets geografiska läge. Planområdet markerad med svart prick.

Guldheden är en av nio så kallade primärområden inom stadsdelen Centrum. Stadsdelen delas också in i två olika mellanområden – Norra Centrum och Södra Centrum dit detaljplanområdet finns lokaliserat.

60 procent av stadsdelen Centrums invånare bor inom mellanområdet, södra centrum. Guldheden men framförallt i Landala sticker ut vad gäller en högre andel äldre invånare jämfört med Norra Centrum, likaså vad gäller andel barn och unga bosatta i området. Befolkning inom Johanneberg består till stor del av unga vuxna i studentåldern. Området har, liksom stadsdelen i stort, en lägre andel utrikes födda än vad gäller för Göteborgs i stort.

Södra Centrum upplevs generellt som ett tryggt område att bo och vistas i. Området präglas i högre grad av bostadsområden än av handel och kontor. Det gör att det är färre människor i rörelse under dagtid än i andra delar av stadsdelen.

Majoriteten av bostadsbeståndet i Guldheden byggdes mellan 1940 och 1960. Flera olika stadsutvecklingsideal präglar stadsstrukturen i Guldheden och inom Södra Centrum finns bland annat riksintresse för kulturmiljövården Landala Egnahemsområdet (1910–1920-talet, s.k. *trädgårdsstad*). I området som helhet har få förändringar gjorts sedan områdena först byggdes och bebyggelsen utgörs till stor del av små lägenheter.

Inom södra Centrum finns även flera stora områden för högskole- och universitetsverksamhet mest dominerande är Chalmers tekniska högskola vars verksamhetsområde upptar stora delar av Johanneberg norr om planområdet. Chalmers är stadsdelens största arbetsplats. Det medför också att hälften av alla Göteborgs studentbostäder finns i Södra Centrum och en hög andel hyresrätter finns framför allt inom primärområdet Landala där nästan nio av tio lägenheter är hyresrätter.

Handeln är främst av närhandelskaraktär med ett antal mindre handelskluster och lokala torg. Bostadsområden kring dessa mindre centra sätter sin prägel på stadsdelen. Det närmst belägna torget med verksamheter, handel och service är Dr Fries torg, som är en populär mötesplats. Här ligger Guldhedens bibliotek som utgör en naturlig knutpunkt. Guldhedstorget upplevs inte som ett lika aktivt torg, men det intilliggande Olssons trädgård (restaurerad trädgård från 30-talet som uppfördes av konstnären och mångsysslaren Carl Oskar Olsson) är en uppskattad grön mötesplats. Sydväst om planområdet, inom cirka 10–15 minuters promenadavstånd, ligger Landala torg och Kapellplatsen mötesplatser med handel och verksamheter. Vid Landala torg ligger även Mötesplats-kulturhus, stadsdelens största mötesplats för seniorer.

Kommunal service är utbyggd inom Södra Centrum och här ligger flera stora grundskolor. Till skolorna vid Guldhedsgatan/Doktor Allards gata finns utbyggd cykelbana och flera barn som bor i området går till skolan på egen hand. Fritidsenheternas verksamhet för barn och unga bedöms saknas här och anses vara i stort behov av utveckling. Både kommunala såväl som privata initiativ som riktar sig till den unga målgruppen efterfrågats.

I övrigt finns ytterligare fyra mötesplatser i stadsdelen med öppen verksamhet för äldre som syftar till att värna om hälsa och den sociala samvaron. I Södra Centrum finns några mindre verksamheter som anges vara i behov av utveckling med potential att nå fler seniorer. Generellt beskrivs ett behov av fler lokaler för att stärka möjligheten till samverkan med civilsamhället.

De större idrottsanläggningarna är till största del koncentrerade till de centrala delarna av Södra Centrum. I området finns viktiga och uppskattade idrottsplatser som Mossens IP och Guldheden Södra som ger möjlighet till spontanidrott. Grönområdet Mossen utgör en omtyckt promenad- och träningsmiljö. Där finns även ett mindre utomhusgym. Inom denna del av

staden efterfrågas dock fler platser för spontan fysisk aktivitet för att uppfylla behovet.

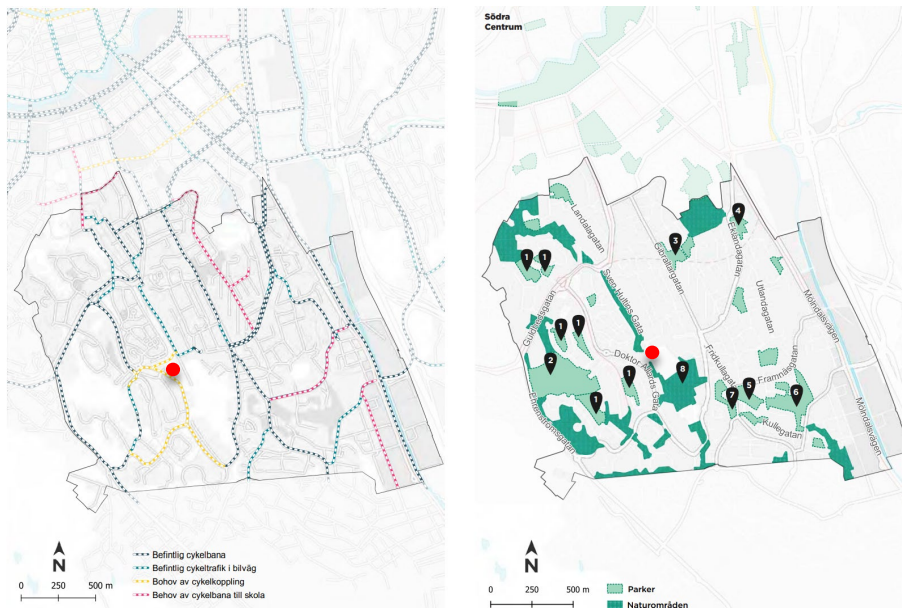
Södra Centrums präglas av kuperad terräng och alla backar identifieras som barriärer som gör området svåråtkomligt för många. Stråket Viggeliden inom planområdet är ett av dessa svårtillgängliga stråk men som ändå är en viktig länk inom planområdet och kopplar samman området till Johanneberg och Krokslätt.

Trafiklederna upplevs också som kraftiga barriärer då de är svåra att passera för cyklister och fotgängare. Guldhedsgatan och norra delen av Doktor Allards gata pekas ut som sådana gator. De är även trafikintensiva vilket medför att både luft- och bullersituationen behöver förbättras. Guldhedsgatan och området kring Wavrinskys plats samt Doktor Allards gata pekas ut som områden utsatta för mycket buller. En positiv aspekt ur ett barnperspektiv är att Guldhedens södra delar är till stor del ett trafikseparerat område, där många barn som kommer söderifrån kan gå till skolan utan att passera kraftigt trafikerade gator.

I dagsläget går det tydliga kollektivtrafikstråk framför allt i en nord-sydlig riktning (stombussar genom Johanneberg, Krokslätt och Guldheden), men möjligheten att åka kollektivt i en öst-västlig riktning är sämre. Kapellplatsen, Chalmers och Wavrinskys plats är mindre knutpunkter där flera olika spårvagnslinjer och busslinjer möts. Spårväg finns söderut längs Doktor Allards gata till Doktor Fries torg och vidare till vändplatsen på Doktor Sydows gata. Trots den kollektivtrafikinfrastruktur som här finns i det södra Centrum så har den ändå något sämre försörjningsgrad än övriga stadsdelen. Den utmanande topografin utgör en särskild anledning till att kollektivtrafiken pekas ut som en förbättringsåtgärd.



Figur 2. Karta visar närmaste hållplats från äldreboendet vid Dr Allardars gata samt befintliga kollektivtrafikstråk, spårtrafik i grönt och busslinje i blått. Det är stora nivåskillnader mellan Doktor Fries Torg och busshållplatsen Engdahls gata i öster vid Johanneberg.



Figur 3. Karta till vänster visar befintliga cykelkopplingar samt behov av nya i Södra Centrum. Figur 4. Kartan till höger visar områdets parker och grönområden. Nummer 8, Mossen (sydöst om planområdet) ”En välbehövlig grön lunga i Centrum med möjlighet till naturupplevelse. Mossen används av boende och verksamma för promenader och fysisk aktivitet. I närheten finns bland annat bollplaner och utegym som ger området en tydlig idrottsidentitet.” kartan saknar den bostadsnära parken Syrens gatans park (se vidare i aktuell gröstrukturutredning).

I det lokala utvecklingsprogrammet beskrivs att det i Guldheden finns flera bostadsnära parker som ger de boende möjlighet till vila, umgänge, aktivitet och lek. Parkerna är många gånger en viktig del av ursprungstanken med utformningen av området och en del av Guldhedens karaktär (figur 4). Denna goda tillgång till parker och grönområden utgör ett värdefullt utbud för såväl familjer, som för de många förskolor som finns i området. De flesta större grönområdena används av såväl boende som förskolor. Kattedamm och grönskan i Landalabergen, Stuxbergsparken, Guldhedsdalen och Dr Håléns park är särskilt populära besöksmål. Grönområden skapar balans till de trafikintensiva lederna och gatorna i området.

Dialogarbete i Guldheden

I det aktuella planarbetet har även underlag av tidigare dialoger använts som ingångsvärden för att rama in förutsättningar och behov. Dialoger har utgjort, även i tidigare övergripande planeringsprocess, en del av planprocessens arbete för inventering och förankring. Det större arbetet gjordes inom program Södra Guldheden. I programmet kom det fram att de boende hade invändningar mot förtätningen som de ansåg sker på bekostnad av grönområdena, främst inom dalgången och att karaktären på området, med en väl avvägd balans mellan hus och grönska, går förlorad. I dessa dialogarbeten som pågick under 2005 beskriver boenden att tillgången till grönska och utsikt är de viktigaste argumenten för att de valt att bo just på Södra Guldheden. Nedan följer några citat: ”Guldheden med sin natur är snart det enda tysta området med flora och fauna och ett underbart strövområde för oss som inte har någonstans att åka till landet på helger eller semestern.” Det är berättelser om stadsliv på annat sätt än

kvartersstad och brett kommersiellt utbud, berättelser där tillgången till bostadsnära natur är en väsentlig del av livskvalitén.

I samband med och för program för Chalmers Johanneberg, Mossen och Landala lämnade Föräldrakooperativet Sjöormens förskola vid Doktor Allards gata synpunkter på att de stora förändringarna av Chalmers Johanneberg och området kring Mossen skulle påverka barnens utemiljö med fri tillgång till natur runt omkring och därmed inverka negativt på förskoleverksamheten. En utvidgning av akademien och institutionerna skulle minska barns möjligheter att vistas i området. Risk för en minskning av barnens livsmiljö har alltså redan infallit.

1.3 Social komplexitetsnivå

Den sociala komplexitetsnivån bygger på en analys och reflektion kring planens sociala påverkan och ska fastställas tidigt, i förprövningen.

Planens sociala komplexitetsnivå bedömdes till nivå 3, från tidigare nivå 4. Komplexitetsnivån ändrades efter startmöte i samverkan med stadsdelsförvaltningen Centrums inspel och synpunkter. I bedömningen ansågs att planens storlek och antal bostäder fanns inom spannet för nivå 3. Detaljplanen angränsar till Landala Egnahem som är av riksintresse inom kulturmiljö. Detta stärker ändå komplexitetsnivån till nivå 3 sett till

Den fastställda sociala komplexitetsnivån ska ses som en riktlinje genom hela projektet där eventuella avsteg och förändrade förutsättningar ska diskuteras och dokumenteras. Skillnaden mellan nivåerna gäller även omfattningen på de olika utredningar, aktiviteter och metoder som genomförs inom processen.

Kort om social komplexitetsnivå 3-4

Social komplexitetsnivå 3 - En större plan med bostäder och/eller samhällsfunktioner som bedöms innehålla sociala utmaningar och målkonflikter.

Social komplexitetsnivå 4 – En omfattande plan med många bostäder och/eller viktiga samhällsfunktioner som bedöms innehålla sociala utmaningar och tydliga målkonflikter. Planen bedöms även vara av stor betydelse för hela staden och/eller regionen.

riksintresset.

1.4 Arbetsmetod

I material från ”Sociala aspekter och barnperspektiv ” handläggning och dokumentationsstöd för planhandläggare på stadsbyggnadskontoret” anges att:

» Nivå 3: Lämpliga metoder för tidig inventering är att läsa relevanta avsnitt i ÖP, FÖP och LUP samt att föra dialog med ansvarig utvecklingsledare stadsutveckling för det aktuella området. Dialog med människor med relation till platsen, till exempel boende, eventuell skola, föreningar och liknande, bör genomföras tidigt i inventeringsarbetet.

Dialog och workshop

Utöver inläsning av befintliga underlag valdes dialog med de boenden som arbetsmetod från verktygslådan för inventeringsarbetet utifrån medskick som gjordes i de tidiga bedömningarna. Till exempel framgår av planbesked att *”Planeringsprocessens framdrift kommer troligen att vara beroende av en god och nyanserad dialog. ...//... behandla både lokala och övergripande frågor.”* och att *”Målkonflikter behöver värderas och studeras bland annat genom SKA och BKA, tex förändrad landskapsbild och allmänhetens tillgång till bostadsnära natur.”*

Dialogform avsåg att bredda och aktualisera tidigare kunskapsunderlag, samt fördjupa dem i det lokala perspektivet tidigt för att förstå hur platsen används idag. Allmänheten och närboende bjöds in till två möten på plats med syfte att informera om den inledande planprocessen samt berätta om stadens ambition om att fördjupa inventeringen kring de sociala aspekterna.

Workshop

En workshop har genomförts på tjänstemannanivå med inbjudna förvaltningar som bland annat är medlemmar av projektgruppen för den aktuella detaljplanen. Syftet med workshopen var, liksom mötet med de boende, att utifrån ett förvaltningsperspektiv och med fokus på barnperspektivet, inventera befintliga värden och aktualisera behov och brister som kan finnas inom planområdet och närmiljön idag.

1.5 Genomförande

Dialogträffar och enkät

Stadsbyggnadskontoret bjöd in till två dialogträffar som genomfördes på plats. Inbjudan gjordes via direkt information per post till boende från Landala Egnahemsområde som bor närmast Viggeliden, längs Skjutbanegatan i form av utskick av flygblad och på stadens digitala kanaler. Flygbladet sattes upp på några hus längs Doktor Allards Gata med hjälp av bostadsbolaget Poseidon AB, samt så gjordes utskick med några enskilt riktade mejl. Vid varje mötestillfälle informerades att möjlighet fanns att svara på en enkät på stadens hemsida Planering och byggprojekt (stadens officiella hemsida för utställningar gällande planering, information mm kopplad till planprocessen). Enkäten delades även ut på plats i samband med respektive möte.

Följande information lades ut på hemsidan och skickades till närboende i området:

Verksamhetsutövaren för Neuberghska ålderdomshemmet har ansökt om att ny detaljplan ska tas fram då de har behov av att utveckla sin verksamhet. Byggnadsnämnden har gett stadsbyggnadskontoret i uppdrag att ta fram detaljplan för området.

Detaljplaneprocessen innebär att staden kommer att pröva markens lämplighet för tillbyggnader, till befintliga verksamhetsytor, med äldreboende, student eller forskarbostäder samt eventuellt skolklasser och förskoleplatser.

Det första skedet under en detaljplaneprocess kallas samrådsskede. Under denna fas tas utredningar och analyser fram för att bereda ett samrådsförslag som bland annat innehåller en plankarta med ett förslag till bebyggelse.

För att få ett bredare kunskapsunderlag vill vi samla in information kring bland annat befintliga värden, behov och brister i området.

Inom processen för SBK/BKA har stadens ambition varit att med mötena och via enkäten skapa en plattform för dialogarbetet under planprocessen. Med den riktade enkäten avsågs att undersöka möjligheten att fördjupa synpunkterna och kunskapen om hur platsen används idag från de boendens och verksammas perspektiv. Detta görs bland annat för att stämma av mot tidigare insamlade fakta om Guldheden och det berörda området. Det finns mycket insamlat underlag och många bedömningar från tidigare planering och utvecklingsarbeten inom staden. Från kulturhistoriska dokument till det relativt dagsaktuella lokala utvecklingsprogrammet.

Vid de två dialogmötena deltog ett 10-tal personer, eftersom det var under pandemin hade kommunen valt att begränsa det maximala antalet deltagare per varje tillfälle.

Stadsbyggnadskontoret inledde träffarna med en presentation över uppdraget och processen som följer vid framtagande av en detaljplan. Vid båda tillfällen deltog Jan Izikowitz från planintressentens (tillika exploatörens) sida.

Efter presentationen gavs möjlighet till att ställa frågor och samtala om uppdraget, samt med möjlighet till att fylla i enkäten på plats eller skicka in den via Göteborgs Stads hemsida.

Enkäten

Enkäten bestod av sex frågor med syfte att få ett fördjupat kunskapsunderlag från boende och verksamma i området kopplat till planområdet och närmiljön.

HUR ANVÄNDS PLATSEN IDAG?

- 1. Vilka använder platsen idag?*
- 2. Känner du dig trygg i området idag? Vad gör att du känner dig trygg i området?*
- 3. Vad är viktigt att bevara på platsen? Vilka kvaliteter och värden finns?*
- 4. Vad saknas på platsen idag? Vilka brister finns?*
- 5. Finns platser som är extra värdefulla utifrån lekperspektiv?*
- 6. Är någon del av planområdet extra viktigt?*

Övrigt:

Enkäten publicerades/kommunicerades på Göteborgs Stads hemsida www.goteborg.se/planochbyggprojekt, där också synpunkter på förslaget kunde lämnas under detaljplanens formella utställningstillfällen.

Resultat enkäten

Tjugotvå svar kom in totalt, 9 enkätsvar (en av enkäterna innehöll en komplettering) och 13 lämnade synpunkter direkt i stadens digitala svarslåda. Svar på enkäterna och synpunkterna redovisas separat då enkäten har riktade frågor och synpunkterna har författats av de svarande med egna upplägg.

I båda fallen är svarande för få för att resultatet ska utgöra ett statistiskt underlag. Resultatet av synpunkterna har troligen påverkats av att de tillfrågade bor och befann sig vid planområdet. Enkäten och arbetsprocessen har dock inte utformats med avsikt att grunda underlaget statistiskt trots att inbjudan var avsedd att nå en bred publik. Ur de kryssade svaren i enkäten om ”*varför använder du området?*”, *Hur ofta är du i området? Hur tog du dig till området?* går att utläsa synliga tendenser som vittnar om att boende använder området och omgivningarna aktivt. Sju av nio svaranden bor i området, samtliga går till och från platser genom att passera området. Inga av de svarande har barn, endast en person är yngre än 30 (i enkäten fanns möjlighet att klicka i om man var under 12 år). Sex svarande identifierar sig som kvinnor och 3 som män. Det kan tilläggas att det inte gavs möjlighet att svara neutralt eller definiera sig med annan könsidentitet.

Svaren har analyserats och tolkats med utgångspunkt av i innehållet av värdena inom SKA/BKA-process för kategorierna: *sammanhållen stad, samspel och lek, vardagsliv, identitet samt hälsa och säkerhet*. (Temasidan hittas här: Social hållbarhet och barnperspektiv i planering - Göteborgs Stads intranät (goteborg.se)).

HUR ANVÄNDS PLATSEN IDAG?

Här nedan återges de medföljande frågorna i enkäten, samt resultatet från svaren med några direkt citerade synpunkter som exempel på svaren.

1. Vilka använder platsen idag?

Platsen används flitigt av barn, barnfamiljer, studenter, boende (i åldrarna 31–85 år enligt enkäten). Människor, övervägande barn, befinner sig på platsen och rör sig genom området; går, springer och cyklar. De flesta pekar ut kopplingen mellan Södra Guldheden och Mossen /Chalmers/Johanneberg med utsträckning till Götaplatsen.

Platsens geografiska läge är viktig sett ur hur många som använder området och hur det beskrivs med dess koppling till övriga staden. Stråket Viggeliden, som korsar genom området, är en viktig länk mellan Johanneberg och Guldheden. Platsen skapar tillgänglighet i olika geografiska skalor. Svaren pekar på att platsen har höga värden gällande sammanhållen stad.

Beskrivningarna i svaren fångar upp ett aktivt vardagsliv, mestadels dagtid. Men även tidigt på eftermiddagar och kvällar rör sig en del människor genom området och man stannar på lekplatsen, går från förskolan, till och från arbete mm. Ur svaren uppmärksammas att barn befinner sig på platsen förförskolan intill Viggeliden och kring grönområdet. Svaren pekar på att *plats och*

närmiljön kring och intill planområdet har tydliga kvaliteter och egenskaper för *samspel och lek*, både för små och äldre barn. Beskrivningarna anger att äldre barn befinner sig på platsen på grund av att området är ett öppet grönområde med en stark koppling till skogarna i närmiljön. Ur ett barnperspektiv är dessa beskrivningar viktiga iakttagelser och tecken på att området har hög potential för barns livsmiljöer.

Exempel på synpunkter:

”Väldigt många går och springer (och cyklar) mellan Södra Guldheden och Mossen /Chalmers /Johanneberg/Götaplatsen osv. Det är också många som använder den lilla lekplatsen nedanför Estniska Huset.”

”Dagisbarnen med personal leker gör upptäcktsfärder. Flera kvällar i veckan ungdomsgrupper olika typer av uteverksamhet. Många promenerar och cyklar södra Guldheden till Chalmersområdet/Mossen mm”

2. Känner du dig trygg i området idag? Vad gör att du känner dig trygg i området?

Endast en person svarade ”nej” på frågan om huruvida man känner sig trygg i området. Upplevelsen är genomgående positivt kring trygghetsaspekterna under dagtid. Svarande beskriver att Landala Egnahems småskalighet ramar in platsen på ett sätt som gör att området upplevs tryggt. Under kvällstid antyds ändå en upplevd otrygghet, och här pekats området mellan Neuberghska ålderdomshemmet och de nya husen vid bostadsrättsföreningen Viva (i öster) ut. I tre av svaren uppgavs det att gå förbi Neuberghska ålderdomshemmet var kopplat till negativa aspekter i och med de säkerhetsanordningarna som finns vid äldreboendet. Men gång- och cykelvägen längs med Doktor Allards gata verkar fungera utifrån de positiva aspekt som tas upp i svaren och kopplat till den upplevda tryggheten. Överlag tyder möjligheten att röra sig intill bebyggelsen och ett öppet område är en indikator på att människor upplever en hög grad av trygghet dagtid. Svar kring sena kvällar pekar på behov av förbättringar i miljön.

Några exempel på synpunkter:

”Ja. det är alltid andra som finns i och rör sig genom området.

”Ja, känner mig trygg dagtid. Däremot kvällstid så är grönområdet dunkelt och inte så mycket människor som rör sig där.”

3. Vad är viktigt att bevara på platsen? Vilka kvaliteter och värden finns?

Bevarandenaspekterna är uttryckligen starka beträffande grönområdena, riksintresset Landala Egnahem, samt stråket Viggeliden (gångväg mellan Doktor Allards Gata och Sven Hultins Plats). Samtliga svarande redovisar att de höga naturvärdena, kulturmiljön och bebyggelsen vid Landala egnahem måste beaktas; en grön lunga, grön förbindelse med tydlig koppling till det *lummiga* Landala egnahem skapar en "grön port" in till området. Områdets öppna karaktär bedöms vara en stor kvalitet för samspel och lek. Flera av de svarande är också boende i området (adress finns i de diarieförda svaren). Detta tyder på en stark anknytning till platsen och närmiljön. Tydliga stadselement träder fram

i de framförda skildringarna och som många bedömer har höga kvaliteter och värden för dom och andra som nyttjar och passerar området. Äldreboendet byggnad och dess tillbyggnader (befintliga) finns också med i några kommentarer och anses som ett anpassat tillägg i stadsmiljön.

Exempel på synpunkter:

”Känns som en grön lunga i området. Gör att Egnahemsområdet inte känns lika privat och avskilt, är en inbjudning till att promenera i området utan att känna att man "inkräktar" på privat sfär.”

”Neubergshska ålderdomshemmets huvudsakliga form. Stigarna mellan hemmet och Landala Egnahem/Mossen.”

4. Vad saknas på platsen idag? Vilka brister finns?

Svaren var få och av de svarande var det inga som ansåg att de saknade eller såg brister på platsen. En person pekar på att hen önskar förbättrade sittmöjligheter och plats att grilla på.

Endast en av de svarande beskriver på ett tydligt sätt brist på tillgänglighet på grund av starka lutningar på stråket som troligen avser Viggeliden. Svaranden är den enda person (kvinna 21-30 år) som inte bor i området men använder det flitigt; passerar, går och cyklar dagligen. Skildringen tas upp då den pekar på både viktiga men utmanande egenskaper för området beträffande status på tillgängligheten på stråket. Utgångspunkterna ges från en person som verkar ha fysisk ork. Informationen är viktig sett ur människor som kanske rör sig här men har funktionssvårigheter/nedsättning. Perspektivet ger en måttstock på att åtgärder behövs för detta viktiga stråk och koppling om det ska ges en bättre tillgänglighet för äldre, barn samt människor med nedsatt rörelsefunktion.

5. Finns platser som är extra värdefulla utifrån lekperspektiv?

Områdena som pekas ut är de som ligger närmast bostadsrättsföreningen Sjöormen, dels är det lekplatsen nedanför *Estniska huset* och den vid Scoutstugan. Dessa anses vara extra värdefulla utifrån ett barnperspektiv. Noteras att av alla nio svaranden har inga av dessa egna barn. Flera beskriver att barn är på platsen på grund av förskolan och omgivande lekplatser. En förklaring kan vara att barns närvaro och lek är aktiv (och livligt?) då det drar till sig vuxnas uppmärksamhet när de passerar området. Iakttagelserna kan tolkas som indikatorer på ett välfungerande rum för *sampel och lek*, på *vardagsliv*, och denna samnärvaro gör området till en tydlig mötesplats med en positiv social potential, särskilt ur ett barnperspektiv.

Exempel på synpunkter:

- ”Ja, lekplats, skog att leka tryggt i. Inget konstgräs - allt är "på riktigt". Två lekplatser plus skogslekplats.”

- ”Jag tänker att det är mångsidigheten som gör platsen så värdefull.”

6. Är någon del av planområdet extra viktigt?

Samtliga svaranden pekar på tre starka stadselement inom planområdet, Viggeliden som stråk och länk, bebyggelsen vid Landala Egnahem och värden som riksintressen för kulturmiljön samt de öppna grönområdena med naturvärden och kvalitet för lekplats/samspel och lek.

Exempel på synpunkter:

”Den kring av grönska kring Landala egnahem som innefattas av riksintresset Landala egnahem.

”Länken mellan Chalmers och Allards gatan får inte försvinna!!! Försämrar tillgängligheten avsevärt i så fall.”

Övrigt:

Under denna punkt lyfts synpunkter om föreslagen utbyggnad och det bör förtydligas att underlaget är del av planansökan (positivt planbesked). Synpunkterna uttrycker å ena sidan förståelse för behoven att bygga fler bostäder å andra sidan ifrågasätter de svarande utbyggnadens ianspråktagande av grönområdet/marken, påverkan på riksintresset Landala Egnahem samt skalan på utbyggnaden.

Exempel på synpunkter:

”En byggnation inom området jag markerat (på kartan med i enkäten) kan vara rimlig under förutsättning att fasaden mot Landala Egna hem inte blir högre än två våningar inklusive källare. Det är jätteviktigt för Egnahemsområdet att det inte ska "ligga och kura" under en stor hög byggnad som går ända fram till gränsen.”

”Området är en viktig del av den gröna lungan kring Landala Egnahem - ett av Göteborgs största riksintressanta bostadsområde skyddat som kulturminne. En stor utbyggnad som tar del av denna gröna lunga kommer att vara ett ingrepp i riksintresset.” Äldreboendet har idag en lagom storlek och utbredning. Ett fint inslag i Guldheden. Om äldreboendet byggs ut kan det bli en för stor institution.

Resultat av dialogarbetet

Mötesträffarna som anordnades på plats hade för avsikt att skapa en plattform för dialogarbetet under planprocessen. Dialog var del av verktygen och metoder som den sociala komplexitetsnivån 3 föreslog i och med att detaljplanen har tydliga intressekonflikter. Dialogarbetet hade i detta fall två aspekter att uppfylla dels fördjupa inventeringen, dels skapa en plattform för dialog. Resultatet utvärderas främst kopplat till aktiviteten dialog som verktyg som valdes för att få bättre lokal förankring och framgång i planarbetet.

Många boenden och verkande i stadsdelen har deltagit, engagerat sig och följt, i varierande grad, stadens stadsutvecklingsarbete och planering genom åren. Dialog som metod pekades tidigt ut som en viktig aspekt i det initiala planarbetet. I remissvaren från planbeskedet påpekade före detta Stadsdelsförvaltningen Centrum att: "Planeringsprocessens framdrift kommer troligen att vara beroende av en god och nyanserad dialog. ...//... behandla både

lokala och övergripande frågor.” Dialogarbete ansågs därför vara (och är) behövt om detaljplanen ska ha möjlighet att nå framgång med att kommunicera, skapa delaktighet i processen och för planens framdrift.

Utvärdering visar att det är osäker om platsträffarna tillsammans med enkäten har gjort det möjligt att skapa en plattform för dialog. Mötenas karaktär var övervägande informativt, även omfrågestunder och samtal med deltagarna prioriterades på dessa möten. På så viss upplevde deltagande handläggare från stadsbyggnadskontoret att de samtalen som uppstod var konstruktiva samtal. Hur återkoppling kring deltagarnas engagemang och inlämnade synpunkter klargjordes, handläggarna informerade då att det insamlade material och enkäter skulle tas hand om som del i planarbetets bedömningar. På så viss framgick var och hur inhämtade synpunkter och kunskap skulle tas vidare.

En viktig aspekt av en dialogprocess är uppföljning och återkoppling. Båda dessa aktiviteter har inte genomförts, de har dessvärre uteblivit på grund av komplikationer i planarbetet kring utformning och exploateringen. I avvägningen mellan att återkoppla till deltagarna och allmänheten, och planens framdrift bedömdes att inventeringsfasen av detta fördjupningsarbete följs upp och återkopplas i samband med utställningen om samråd (preliminärt datum november/december).

De positiva aspekterna av att initiera en process för dialog har varit, trots begränsningar, att de boende och verkande som berörs fått komma till tals i ett tidigt skede. Genom frågestunderna på plats har information lämnats fram och synpunkter diskuteras om platsens användning och vilka värden som finns idag. I samtalen har deltagarna beskrivit vilka konsekvenser som de upplever av att förtätning sker i deras närmiljö, hur de ser på påverkan på platser de nyttjar och att det ändå finns behov av att förbättra, till exempel tillgängligheten, även om ingen ny bebyggelse kommer på plats.

En risk som staden/stadsbyggnadskontoret uppmärksammat i samband med utvärderingen av dialogarbetet är att glappet mellan platsträffarna och återkoppling av enkäternas resultat, plus att utställning om samråd har fördröjts på grund att tidplanen har behövt skjutas fram. Brist på återkoppling riskerar i många fall att urholka förutsättningar att skapa en plattform för dialog. Minskad förtroende hos allmänheten för dessa processer kan vändas och bli en negativ reaktion längre fram om kontinuitet inte upprätthålls i uppstartade dialoger. Från de boendens perspektiv kan det bli oklart när staden sedan ställer ut planhandlingarna för samråd och människor ombeds att på nytt lämna in synpunkter. (Se även de inlämnade synpunkter i samband med att enkäten delades ut). Ur detta avseende konstaterar staden att även om ambitionen var god, når vi inom staden inte fram med dialogprocessen under inventeringsfasen inom de sociala konsekvensanalyserna.

Som ram för att utvärdera genomförande av platsträffarna och det initierade dialogarbetet samt i syfte att ta lärdom av inför kommande deltagandeprocesser har genomförandet av detta arbete granskats mot Göteborgs Stads egen definition på medborgardialog med medföljande sju principer. (Kommunfullmäktige 2014). Två av dessa sju principer kan sägas att staden

inte uppfyller inom inventeringsfasen och det är dels punkten om att ”barn och ungas rätt att komma till tals ska särskilt beaktas”, dels ”att medborgardialogens resultat alltid ska återkopplas”.

När det gäller barnperspektiv eller delaktighet har inte barnen själva varit aktiva och berättat om hur de använder den aktuella platsen idag. Barnperspektiv inom planprocessen har och kommer att beaktas genom hela planarbetet med stöd av de inkomna synpunkterna från enkätsvaren, befintlig kunskap från berörda instanser som jobbar direkt med barn och unga i området samt att barnkonventionen finns numera alltid med i lämplighetsprövningen.

I det pågående planarbetet har inte resurser och tid funnits för att utforma en lämplig process för barn och ungas deltagande under inventeringsfasen och i arbetet inför utställning om samråd av detaljplanen utan att riskera att deras delaktighet och ingång i planarbetet blir tydligt för barnen. En otydlig process med risk att skapa fel förväntningar skulle inte gynna beaktande av barnperspektivet. Därför är en rekommendation framöver att i uppföljning av planarbetet vara tydligt med de målsättningarna och önskad effekt som kan stärka barnperspektivet utifrån det vi vet idag.

Kring punkten om vikten på återkoppling har det funnits svårigheter i planarbetets framdrift som inte har gjort det möjligt att prioritera en uppföljning och återföring till medborgarna som deltog på mötena. För denna process vill staden framhålla att i samband med utställning om samråd blir denna redogörelse och sammanställning ett sätt att återkoppla till medborgarna, och politiken, hur de sociala aspekterna har varit del av det bedömningsunderlaget inom lämplighetsprövningen hittills. Staden anser att det sker en indirekt ”återrapportering” till deltagarna i begäran om uppdrag hos våra nämnder. Här verkställer och säkrar kontoret principen att ”de förtroendevalda ansvarar för hur resultatet av dialogen påverkar beslutet” blir uppfyllt i frågan om medborgardialog. Våra förtroendevalda i och med sina besluts inriktningen för den fortsatta planprocessen bland annat med stöd av de beredande underlagen för beslut som tas fram.

Dialog som verktyg pekades ut som en viktig framgångsfaktor för detaljplaneprocessen. För närvarande finns inte en planerad fortsättning för att utveckla dialogprocessen. Det finns möjlighet att ta vid samtalen med medborgarna i samband med formella utställningstillfällen med samrådet. Detaljplanen har inte varit ute på samråd när denna dokumentation genomförs (hösten 2022) och staden kommer att i samband med en utställning om samråd att fullfölja samrådsmöte samt även då ha en återföring av synpunkterna och bedömningarna som kom fram under träffarna på plats under hösten 2021.

Resultat från synpunkter

Tidpunkt för att lämna in synpunkter var samma som för enkätfrågorna i samband med platsträffarna och båda kunde lämnats på Göteborgs Stads hemsida www.goteborg.se/planochbyggprojekt. Websidan är detaljplanens formella utställningsplats under planprocessen och där också synpunkter på

förslaget kan lämnas in under de tillfällen planen ställs ut för *samråd* respektive *granskning*.

För att underlätta analysen av synpunkterna har dessa kategoriserats under teman likartade dem som vanligen brukar utgöra ”förutsättningar” vid inventering och insamling av data inom planprocessen.

Precis som för enkäten utgör synpunkterna inte ett statistiskt underlag eftersom svaren är för få. Svaren skulle säkert vara andra om de ställdes utanför planområdet eller inte svarades av de som bor närmast. Innehållen i svaren bedöms ändå som relevant då fokus var att inventera och få in ny kunskap om platsen. Svarande kommer från de som bor i närhet av planområdet som vittnar ingående om platsens användning och värde. Från skrivelserna och dess karaktär går det inte att fastslå om svaranden har valt bort att svara på enkäten och i stället endast valt att kommentera direkt på förslaget som var en del av planbeskedet. Dessa två val har funnits under tiden frågan har varit öppen. Det är inte heller möjligt i detta nu i efterhand säga om de svaranden sett frågorna som del av den formella planprocessen.

I vilket fall, sett till syftet med mötesträffen på plats, som avsåg att bland annat inventera och öka den lokala kunskapen, framkommer flera viktiga aspekter om hur platsen används, upplevs samt vad/vilka delar som konstituerar den. I många avseende överensstämmer synpunkterna med svaren från de i enkäten riktade frågor. Svaranden lämnar på ett granskande sätt synpunkter på förslaget som var en del av planbeskedet och redovisar konsekvenserna det innebär för deras livsmiljöer. Även om personliga intressen kan finnas bland synpunkterna (som boende och fastighetsägare) är den övervägande opinionen att påverkan sker på de gemensamma miljöerna, berör många och att på flera plan skulle en exploatering medföra negativ påverkan på områdets kvalitet. Detta med avseende att särskilt barnens livs- och lekmiljöer minskar i och med att öppna och behövliga grönområden tas i anspråk. Flytt och rivning av förskolan Sjöormens framtid var och är konsekvensen av planarbetet och redan idag (2022) flytt är genomförd till Guldhedens Kyrkbacke 2.

Viggelidens identifieras som en viktig koppling och ett gent stråk av nästan alla boende och verksamma, här är det tydligt att det finns behov av att röra sig mellan stadsdelarna i detta läge. Tydligast är att boende ser risk att kopplingar ska byggas bort. Det har framkommit att boenden har tagit del av beslut av planbesked och sett förslag på exploateringen. Det finns därför en påtaglig negativ kritik bland synpunkterna som riktas mot planförslagets utformning och storlek, påverkan på riksintressen (tränger undan den), exploateringsgrad, anspråkstagande av grönområdet samt barriärskapande effekter för stråket Viggeliden och minskad möjlighet att förbättra tillgängligheten sett till stråkets möjlighet att stärka rörelser genom området.

Risk och oro lyfts också fram kring *murverkan* från de nya byggnader och otrygghet om att stängsel runt dem kommer att sättas upp på grund av de säkerhetsaspekterna kopplad till stiftelsens etniska grund.

Stadens Workshop

Ett gemensamt platsbesök tog plats måndagen den 28 september 2021 kl. 11- 12 före workshopstillfällena med inbjudna representanter från berörda förvaltningar. Deltagarna uppmanades att delta då det var viktigt och centralt att alla hade varit på plats innan. Träffpunkt var vid busshållplats Sven Hultins Plats och man promenerade tillsammans upp mot planområdet vid Doktor Allards Gata. Grupperna delades upp i mindre grupper dels för att följa Göteborgs stads rekommendationer gällande Covid-19 och få ut så mycket som möjligt av inventeringen. Underlag för besöket var planbeskedet som planarbetet utgår ifrån.

Workshopen genomfördes den 30 september 2020 och på grund att den rådande pandemiläget genomfördes den digitalt (via Teams). Det digitala mediet var ett tillvägagångssätt som var nytt för samtliga. Det finns inga direkta kommentarer från detta tillfälle som indikerar i vilken grad det påverkat arbetet med genomförandet av workshopen. Frågorna för diskussion från stadsvandringen:

- *Hänger området ihop idag och hur hänger det ihop med andra delar av staden och med hela regionen?*
- *Är det lätt eller svårt att ta sig hit?*
- *Hur används platser och gator idag, vilket mänskligt liv pågår vid olika tider på året och olika tider på dygnet?*
- *Finns det platser där människor möts?*
- *Är det en blandning av människor med olika ålder?*
- *Hur har barnen det?*
- *Har området någon särprägel, någon själ, någon eller flera identiteter?*
- *Är det tryggt, hälsosamt och säkert för barn och vuxna?*

Deltagare

Namn	Förvaltning
<i>Närvarande:</i>	
Karin Nyberg	Trafikkontoret
Kajsa Olsson	Park- och naturförvaltningen
Ann Olausson	Fastighetskontoret
Niklas Rosholm	Miljöförvaltningen
Johanna Fredin	Centrums stadsdelsförvaltning
Hamid Akhlaghi Boozani	Stadsbyggnadskontoret
Helena Iveroth	Stadsbyggnadskontoret
<i>Ej närvarande:</i>	
Lars Jonsson	Kulturförvaltningen
Maja Lindman	Kulturförvaltningen
Jens Edholm	Fastighetskontoret
Markus Hallman	Grundskoleförvaltningen
Petra Spolin	Grundskoleförvaltningen
Mari Leion	Förskoleförvaltningen

Workshopstillfälle

Workshopen bestod av två diskussionsgrupper med utgångspunkt i temana/värdena på SKA/BKA-matrisen. Enligt tidigare introduktion ägde workshopstillfällena rum digitalt på grund av Covid-19. Upplägget var helt nytt för alla deltagare.

Stadsbyggnadskontoret utformade material för den digitala workshopen. För att underlätta visualisering av svaren och den samlade informationen skapades ett gränssnitt (se figur 6).

Temat



Figur 5. Teman från SKA/BKA-matrisen med respektive värdegrund utan den geografiska graderingen som utgår från plats/byggnad till region.

Inriktningen och fokusteman för samtalen och diskussionerna

Grupp 1 arbetade med inriktning att undersöka

- **Sammanhållen stad att stärka kopplingar och samband**
- **Samspel Att skapa möten och samspel**
- **Hälsa och säkerhet Att främja barn och ungdomar i staden**

Grupp 2 arbetade med inriktning att undersöka

- **Vardagsliv - människors vardag i området**
- **Identitet Att hitta karaktären för området**
- **Hälsa och säkerhet Att främja barn och ungdomar i staden**

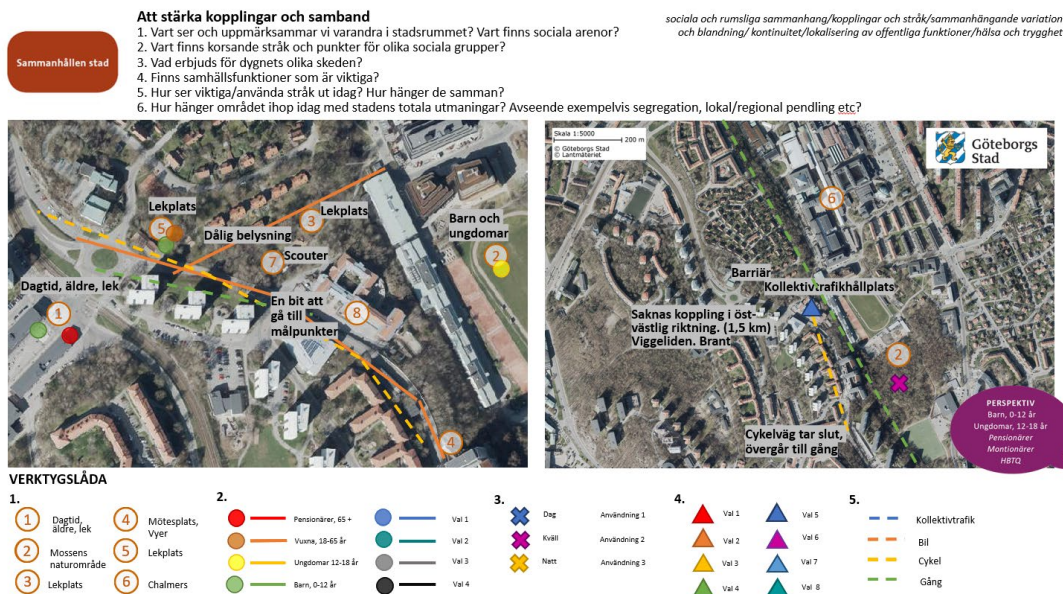
Metod

Deltagarna uppmanades att tänka individuellt i 2 minuter och skriva ner sina tankar sedan får var och en lyfta sina idéer och funderingar. Därefter följde en kortare gruppdiskussion.

Underlaget av kartmaterialet redovisar undersökningen av platsen på mellanskalnivå, *plats och byggnad*, *närmiljön* och *stadsdel*, och bedömt från den geografiska skalan i SKA/BKA-matrisen. Diskussionen och svaren visades direkt på skärmen utifrån temana och frågorna.

Resultat workshopens gruppdiskussion

Resultatet av workshopen är en dokumentation av de ingångsvärden och information som fördes fram under diskussionen från respektive förvaltning och dess ansvarsområdes perspektiv. Syntesen på kartbilderna är resultatet av gruppdiskussionerna. (Se figur 6)



Figur 6, tema "Sammanhållen stad - att stärka kopplingar och samband", digitalt format Teams + PowerPoint.

Workshopen blev i sig en övning i att hantera det nya digitala gränssnittet. Detta underlagsmaterial har ställts samman i form av anteckningarna av gruppdiskussionerna från den 2020-09-30 och ingår som del av projektets gemensamma kunskapskälla och behandlas som arbetsmaterial och del av de fortsatta avvägningarna inom den sociala dimensionen och i planprocessen som helhet.

Fortsatt arbetet med de sociala konsekvenser och barnperspektiv

I den fortsatta planeringen behöver den fördjupade inventeringen vara del av den iterativa processen som gäller att granska exploateringsförslaget antingen inför samråd och/eller efter genomfört samråd för att stämma av hur förslaget möter upp och tillgodoser mål, behov och värden som lyfts fram i förhållanden till de sociala aspekterna och barnperspektiven som har tagits upp. Projektet behöver redogöra avvägningarna och göra tydligt hur och vad blir planens innebörd och genomförande särskilt med hänsyn till barns och ungas livsmiljöer och behov av ett tillgängligt stråk genom området.

Riksdagen har beslutat att inkorporera Barnkonventionen i svensk lag den 1 januari 2020. Lagen gäller vid byggnadsnämndens och kommunfullmäktiges beslut i planärendet från årsskiftet 2019/2020, oavsett när planarbetet påbörjades.

Sammanhållen stad

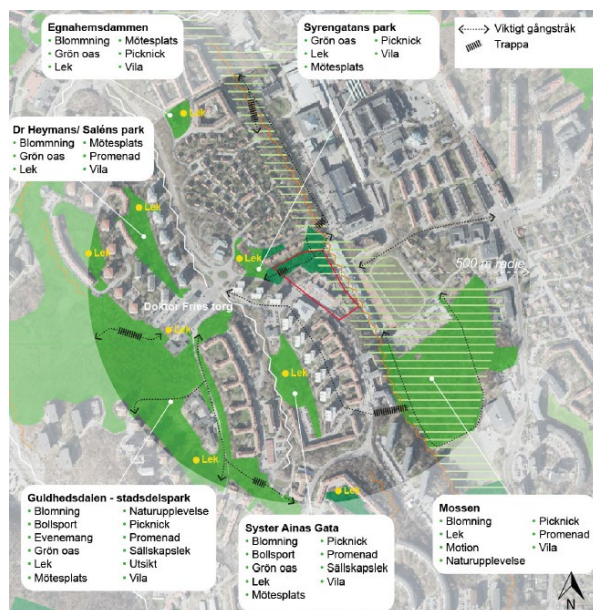
Aspekterna och värdet av sammanhållen stad är tydliga för platsen, här samspelar både bebyggelsen, stråk och de öppna grönområden till en fungerade helhet inom hela planområdet. Viggeliden verkar ge utrymme till rörelse och samnärvaro. Viggeliden utgör ett tydligt stråk genom området med inslag av vardagliga aktiviteter som gör möjligt att många människor rör sig genom området, viktiga ”möten” (samnärvaro) sker mellan de på plats och de passerande. Stråket Viggeliden gör att staden blir tillgänglighet (att nå från olika målpunkter och kopplar resurser) i människors vardagsliv (barn i olika åldrar, äldre boendet, studenter med flera). Detta *mellanrum* som omfattar riksintresset Landala Egnahem och omgivande grönområdet är grundläggande för miljön intill äldreboendet. *Mellanrummet* utgör en offentlig miljö med god orienterbarhet och trygghet dagtid mellan bebyggelsen och korsande stråk. Platsen och stadsrummet har en skala och variation av värden som är viktiga för vardagslivet, identitet samt samspel och lek. Brister finns samtidigt när det gäller tillgänglighet samt hälsa och säkerhet. Av svaren framgår att man begär noggranna avvägningar om hur utbyggnad sker mot riksintresset. Man befärar att utbyggnad med ny bebyggelsen kan bli en barriär och negativ aspekt för stråket Viggelidens möjlighet att vara en tydlig förbindelsen mellan stadsdelarna och länka samman rörelser från norr till söder. Dess tillgänglighet behöver ses över och förbättras med avseende på funktionen för gång- och cykelstråk. Det är brant terräng med lutningar som utgör ett fysiskt hinder över tillgängligheten för människor med nedsatt funktion. Cykelstråkets utformning och säkerhet behöver översyn.

Samspel

Resultatet av den fördjupade inventeringen visar att området har en viktig betydelse för barnens livsmiljö i olika åldrar. Lekplatserna med sin ”naturliga” miljö och med möjlighet att ta del av en mångfald av växtlighet och djurarter pekas ut som en stor kvalitet. Området bör ta till vara dessa kvaliteter för att förtydliga platsens egenskap av park och mötesplats.

I inventeringen framgår grönstrukturen och parkrummen i området som väsentliga delområden för stadsstrukturens kommande kvalitet och hur sambanden och kopplingar ska kunna ges plats för att bidra till de gestaltade livsmiljöer mellan det byggda, husvolymerna och stråk, och de gröna rummen.

En aktuell inventering och ett utredningsunderlag som belyser grönstrukturen på plats är den framtagna grönstrukturstudien för detaljplanen (2020-10-14 Park- och Naturförvaltningen).



Figur 7. Parker inom Guldheden. Grönstrukturutredning, för Detaljplan för Äldreboende mm i Guldheden, Park- och naturförvaltningen, Göteborgs stad 2020-10-14.



Figur 8. Planområdet. Grönstrukturutredning för Detaljplan för Äldreboende mm i Guldheden, Park- och naturförvaltningen, Göteborgs stad 2020-10-14

Vardagsliv

Av inventeringen framgår att flera grupper, speciellt barn och unga, använder området i vardagen. Flera vittnar om att yngre barn är frekventa användare, äldre barn har använt scoutstugan som nu har rivits och unga vuxna (studenter) cyklar och passerar mellan campusområdet, bostadsområden och idrottsanläggningar. Kollektivtrafikens förutsättningar är viktiga aspekter för ett fungerande vardagsliv men få kommentarer finns från de svarande om hur de ser på dessa aspekter. I utvecklingsprogrammet för Guldheden redovisas att kollektivtrafiken är underdimensionerad inom södra centrum dit planområdet finns lokaliserat. Sett ur ett jämställt, jämlikt, hållbart och praktiskt vardagsliv finns ett behov att stärka denna funktion. Tillgång till handel och annan service kräver att man tar sig till Guldhedens torg eller Landa torg, här behöver man

stärka tillgänglighet om olika behov och livssituationer ska kunna tillgodoses. Inom området finns äldreboendet och deras utbud för service och aktiviteter utanför institutionen är beroende av tillgänglighet.

Identitet

Angränsande riksintresse Landala Egnahem anses vara överbryggande och starkt identitetsskapande kulturmiljö. Många av de svaranden pekar på dessa förhållanden och det finns stor kunskap om riksintressen som kulturmiljö vad avser de boende och de som besöker platsen. De gröna områdena och parkens höga värden pekas ut som vitala kvalitet trots den branta terrängen.

Hälsa och säkerhet

Inventeringen fördjupar några få viktiga indikatorer om hälso- och trygghetsaspekterna. Ur ett barnperspektiv är särskilt hälsa och säkerhet ett område att följa upp tillsammans med värden för samspel och lek. Anspråk på de gröna områden har en negativ påverkan på barnens lekmiljö och då avses alla åldrar. Förskolan och scoutstugan har varit lokaliserade inom parkområdet med gott avstånd till de trafikintensiva gatorna. Förutsättningar att skapa utemiljöer eller lokaler med godkända buller- och luftvärden för barnen minskar. Detta måste beaktas i den fortsatta planeringen.

Säkerhetsaspekterna och den upplevda otryggheten på grund av stängslen och insatserna av vaktbolag som omgärdar Neuberghska Bambergiska äldreboende framhålls att det påvekar den vardagliga interaktionen för passerande, vuxna och barn. De svaranden som berör teman har förståelse för hotbilden som kan finnas mot Neuberghska Bambergiska stiftelsen som riktar sig mot en judisk församling. I synpunkterna lyfter svarande fram önskan om *öppenhet* för att främja upplevelsen av trygghet. Kvällstid upplevs platsen och stråket otryggt särskilt då området är lummigt sommartid och saknar bra belysning. Fortsatt arbete bör beakta ljussättning av den gestaltade livsmiljön tillsammans med att jobba för att stärka upplevelsen av trygghet och den biologiska mångfalden.

1.6 Sammanfattning

Inventeringen utgör en av tre steg i SKA/BKA-analysen – *inventering-målformulering-åtgärder och konsekvensbeskrivning* – inom sociala konsekvensanalyser (SKA) och barnkonsekvensanalyser (BKA).

Syftet har uppnåtts vad gäller att starta inventeringsarbetet, inhämta kunskap och säkra information om kvalitet och behov, i samband med start för planarbetet och att påbörja planprocessen för SKA/BKA. När det gäller syftet i att fördjupa inventeringen från det aktuella dagsläget kring förutsättningarna samt starta dialog får sägas att resultatet är tillräckligt bra. Här räknas aktiviteterna med möten på plats, genomförd enkätundersökningen med insamling av information samt workshopen med tjänstepersoner in.

Den fördjupade inventeringen har gjort tydligt vikten av de strukturella (rumsliga) värden och faktorer av relevans utifrån ett socialt hållbarhetsperspektiv. Något som är centralt och framkommer tydligt i kunskapsunderlaget är storleken och kvaliteten på det ”mellanrummet” som är beläget mellan Landala Egna hem och detaljplaneområdet. Värdet av mellanrummet beskrivs även tydligt utifrån kulturmiljöhänseende då det är en del av riksintresset för kulturmiljö. I det här fallet sticker det också ut att detta är ett viktigt område för lek och samspel - barnens livsmiljö (park-och grönområden). Nyttan och nyttjande av stråket Viggeliden blir tydlig och dess olika delar; kopplingar, funktioner tillsammans med parkens kvalitet, de gröna slänterna och skogen. Från enkätens underlag är det tydligt att platsen och omgivningarna utgör en vital del för deltagarna och de som lämnat synpunkter. Stråket Viggeliden visar sig ha utmanande lutning och är i behov ombyggnad liksom förbättringar i utformning och ljussättning över dygn med hänsyn till de många som använder stråket som cykelväg.

Sammantaget får staden svar på, från enkäten och synpunkterna, att platsen används på ett tydligt sätt och innehar flera olika funktioner och kvaliteter. De boende anser att planområdet och närmiljön har viktiga kvalitativa egenskaper som ligger bortom de egna privata intressena. Ett exempel på detta är att samtliga svarande från enkäten anger att de inte har barn och ändå pekar samtliga på vikten av barnens lekmiljöer på denna plats. Det är subtila nyanser som fördjupas på teman kopplade till de sociala konsekvensanalyserna och barnperspektivet och sammantagna ackumulerar dem viktiga värden för områdets fortsatta användning.

Utvärdering att skapa en plattform för dialogarbetet under planprocessen kan sägas nåddes delvis i samband med platsträffarna. Mötenas karaktär var övervägande informativt även om frågestund prioriterades i samband med genomförandet. Medborgarna har getts tidig delaktighet ändå finns risk att medborgarna upplever att de inte fått insyn i hur de har utövat inflytande på processen då förväntningarna inte har dokumenterats.

Staden har fortsatt att arbeta med den lokala utvecklingen i och med framtagande av det Lokala utvecklingsprogram från 2019. Det i sig består av dialoger med boende m. fl. I programmet samlas utmaningar utifrån den lokala kunskapen, behoven och önskemålen från de boende och verkande i hela Guldheden. Mål och åtgärder har formulerats och detaljerats för primär och mellanområden varav södra Guldheden är en av två som berörs inom stadsdelen.

De inhämtade synpunkter från boenden och tidigare planeringsdokument och dialogarbeten ger en fördjupad inventering både av området och viss granskning av den föreslagna byggnationen. Förtätningen som det framgår i ansökan av planbesked pekar redan på en märkbar negativ påverkan och konsekvenser för riksintresset och barnens livsmiljöer.

Enkätsvaren och synpunkterna utkristalliserade *att det mellanrummet*, som omfattar delar av riksintresset Landala Egna hem, och nuvarande äldreboenden Neuberghska Bambergiska är en betydelsefull yta. *Mellanrummet* som uppstår

inom del av riksintresse är nödvändigt för platsens användning och för att göra möjligt att bevara de höga kultur- och gröna värden och kvaliteter som finns på plats idag. Denna ytas användning och funktioner är en central fråga för det fortsatta planarbetet i helhet. Det finns behov av att definiera storleken, kvaliteten och värdet så att detta strukturerande delområde finns kvar i försättningen och med förbättrade kvalitet för de funktioner som redan finns idag.



Figur 9, Bild illustrerar del av platsen som bildar "mellanrummet" en sorts beskrivning av "livet mellan husen" och som är väsentliga delar av stadsstrukturen för att utveckla och stärka kvaliteten av "Sammanhållenstad - att stärka kopplingar och samband"



Figur 10, Bild visar flygfoto över del av Guldheden där bland annat detaljplaneområdet ingår. Riksintresse Landala Egnahem syns i den högra del av bilden.

I den fortsatta planeringen behöver den fördjupade inventeringen gå vidare med *målformulering-åtgärder och konsekvensbeskrivning*. Dessa skede är ett iterativt arbete som tar med de övriga avvägningarna inom planarbetets lämplighetsprövning. Granskningen bör stämmas av mot detaljplaners syfte och målsättningar-åtgärder. Rekommendation lämnas att barn och ungas perspektiv behöver förtydligas eftersom det är påtagligt att stor del av området som berörs används av barn och de barnverksamheter som finns på plats. Ett sätt att beakta barnperspektivet är att uppdatera planens syfte och/eller formulera åtgärder som ska beakta värden och perspektivet av "samspel och lek" med hänsyn till att ytorna som berörs är barn och ungas livsmiljöer. Åtgärder och/eller konsekvensbeskrivningarna bör redovisas tydligt om hur utformningen av markens användning utformas med hänsyn till barnperspektivet och påverkan på riksintresset. Viggelidens stråk, utformning och tillgängligheten, (cykelväg)

ingår också i detta användningstäta gränssnitt mellan bebyggelsen och är också en väsentlig del för kopplingen av stadsdelarna och staden.

1.7 Bilaga

1. Resultat inkomna svar Enkät- HUR ANVÄNDS PLATSEN IDAG? Fördjupat kunskapsunderlag, Detaljplan för tillbyggnad av befintligt äldreboende och skola

2 DEL 2

Som nämns i del 1 så behöver den fördjupade inventeringen gå vidare med *målformulering-åtgärder och konsekvensbeskrivning* i den fortsatta planeringen. Enligt arbetsmodellen för SKA/BKA ska målformuleringar ställas upp, åtgärder föreslås och så ska planförslaget konsekvensbedömmas. Dessa skede är ett iterativt arbete som tar med de övriga avvägningarna inom planarbetets lämplighetsprövning. Granskningen bör stämmas av mot detaljplanens syfte och målsättningar.

2.1 Arbetsmetod

Dialog

Efter genomfört samråd för detaljplanen (januari till februari 2023) valdes dialog med rektor och skolpedagog från närliggande skolverksamhet som arbetsmetod. Dialogen genomfördes våren 2024. Syftet var att förstå hur de och områdets barn använder platsen efter att förskoleverksamheten i scoutstugan flyttat.

Workshop

Under 2024 genomfördes en workshop på tjänstemannanivå med inbjudna förvaltningar som bland annat är medlemmar av projektgruppen för den aktuella detaljplanen. Syftet med workshopen var att utifrån ett förvaltningsperspektiv och med fokus på barnperspektivet, inventera befintliga värden och aktualisera behov och brister som kan finnas inom planområdet och närmiljön idag.

2.2 Genomförande

Dialogträff

Nedan frågor ställdes till rektor och pedagog, på plats i Viggeliden.

1. Hur använder ni platsen nu?

Viggelidens parkstråk används inte så mycket i verksamheten. Syrengatans park och lekparken där används istället. Den har staket.

2. Vad är er bild av hur barn i allmänhet använder platsen?

De ser nästa aldrig barn som stannat upp för lek här. Nuförtiden är Viggeliden en passage. Många tror nog att det fortfarande är privat här.

Verksamheten går till en lekplats i egnahemsområdet eller till en lekplats vid Dr Fries torg. Det finns också en spännande damm vid landshövdingehusen.

När verksamheten ska till Mossen går de via Viggeliden.

Barnen från egnahemsområdet verkar gå åt andra håll. Barnen i bostadsområdet söder om Dr Allards gata rör sig snarare söderut.

3. Vad är er bild av hur platsen användes när det fortfarande var förskoleverksamhet i scoutstugan?

Verksamheten var på den plana ytan runt scoutstugan. Stugan är tom sedan 1 år tillbaka. Då fanns fler ögon på plats och platsen användes mer av de barn som gick på verksamheten och var bekanta med området. Det fanns kojor i slänten upp mot Dr Allards gata.

Efter skoltid användes inte platsen så mycket dock.

4. Vad ser de för värden på platsen?

Träd och grönska. Det finns bra värden här. Det finns en bäck/vattendrag, klätterträd, bra sluttningar att göra pulkabacke av. Verksamheten vill att natur ska finnas kvar, ej anordnat med gummimattor osv. Vill ha kvar de gamla träden. Kanske kan man bölja till marken på sina ställen, barnen har sin motor i benen och det behövs inte så mycket för att benen och fantasin ska få fart.

5. Vad finns det för negativa aspekter?

De ser inget negativt i platsen.

6. Vilka behov har verksamheten på platsen?

Gungor och bänkar. Trevligt med lekstockar och naturlig lek. Det behöver inte vara så tillrättalagt. Det vore trevligt med ett naturklassrum i söder. Men det är mycket fallna träd i söder och öster så ytan är svår att nyttja.

Övrigt, blandade reflektioner

Det är inte en så solig plats, ligger som i en sänka och känns lite grått. Inte så tillgängligt här, jämfört med andra platser. Man tar sig sannolikt någon annanstans för lek. Har aldrig sett någon hackspett i området. Dock rådjur.

Stadens Workshop

Ett gemensamt platsbesök tog plats 27 mars 2024 före workshopstillfället med representanter från stadsbyggnadsförvaltningen, exploateringsförvaltningen och socialförvaltningen centrum. Vid tillfället deltog även den upphandlade landskapsarkitekten inför arbetet med att ta fram ett parkförslag. Del 1 i SKA/SKA-arbetet, samrådssynpunkter och omarbetat planförslag var underlag för besöket.

Workshopstillfälle

Workshopen genomfördes den 23 augusti 2024.

Deltagare

Namn	Förvaltning
<i>Närvarande:</i>	
Fredrik Olausson	Exploateringsförvaltningen
Rut Näsman	Exploateringsförvaltningen
Ann Olausson	Stadsbyggnadsförvaltningen
Maria Holmes	Miljöförvaltningen
Johanna Fredin	Socialförvaltningen, centrum
Hamid Akhlaghi Boozani	Stadsbyggnadsförvaltningen
Elin Wiman	Stadsbyggnadsförvaltningen
<i>Ej närvarande:</i>	
Maja Lindman	Kulturförvaltningen
Olof Thimfors	Exploateringsförvaltningen
Ulf Bredby	Exploateringsförvaltningen

Inriktningen och fokusteman för samtalen och diskussionerna

Workshopens syfte var att se över och följa upp det tidigare arbetet, dvs målformuleringar, åtgärder och konsekvensbedömning gällande vilka värden som kan bevaras och utvecklas på platsen och vilka brister som kan åtgärdas.

Analyserade värden och viktiga aspekter handlar huvudsakligen om Viggeliden och parkmiljön runt omkring. SKA/BKA-arbetet resulterade främst i frågor på nivå närmiljö och stadsdel. De flesta värden som lyfts är starkt kopplat till det lokala värdet.

- Strukturella värden och mellanrum
- Kulturmiljö och barnperspektiv
- Tillgänglighet och stråket Viggeliden
- Dialog med skola

Metod

Uppföljningen genomfördes som gruppdiskussion där en aspekt åt gången hanterades.

Resultat workshopens gruppdiskussion

Viggeliden med parkstråk

Området används av närboende, särskilt för lek och som samlingsplats. Grönområdets värde, både socialt och miljömässigt, måste bevaras och utvecklas i enlighet med de behov som identifierats, särskilt utifrån ett barnperspektiv.

Mål: Bevara och utveckla grönområdet som en park med fokus på att främja samspel, lek och socialt umgänge. Samtliga sociala värden ska kompenseras för.

Strategi: Bevara och förstärka de värden som redan finns.

Åtgärder: Del av marken omfattas av planförslaget som allmän plats PARK. Gestaltungsförslag för parken tas fram. Kompensationsåtgärder genomförs. Dialog med närboende barn, ungdomar och äldre bör göras efter att planen vunnit laga kraft.

Konsekvensbedömning: Genom att bevara och förbättra området som park, bevaras viktiga sociala funktioner för lek och samvaro, samtidigt som platsen blir tryggare och mer brukbar för allmänheten, främst för barn. Parkens angörande stråk kan inte utföras enligt tillgänglighetskraven. Exploateringen får en upplevelsemässig påverkan på parken, men ytmässigt är påverkan mycket liten. Det beror på att mark som idag utgörs av kvartersmark uppfattas som allmän plats.

Strukturella värden och mellanrum

Det strukturella värdet i området består av "mellanrummet" mellan Landala Egnahem och detaljplaneområdet. Det är viktigt att definiera storlek och kvalitet för detta område, så att dess funktioner kan utvecklas och stärkas, utan att det sociala och kulturella värdet förloras.

Mål: Bevara mellanrummet som en integrerad del av områdets sociala och kulturella funktioner, med särskilt fokus på barnens lekmiljö och användbarhet för allmänheten.

Åtgärder: Minimera påverkan på närliggande natur- och kulturmiljöer minimeras. Planbestämmelser och gestaltungsåtgärder som inkluderar barns egna perspektiv.

Konsekvensbedömning: Planen möjliggör att mellanrummet bevaras som ett viktigt socialt och kulturellt område, särskilt för barns lek och samvaro och brukbarheten för allmänheten. Det är av största vikt att gestaltungsförslaget utformas med detta som grund.

Kulturmiljö och barnperspektiv

Riksintresset för kulturmiljön i området omfattar även de gröna ytor som är betydelsefulla för barnens lekmiljö. Det är avgörande att bevara och förstärka dessa ytor.

Mål: Bevara den kulturhistoriska läsbarheten i området, samtidigt som barnens lekmöjligheter säkerställs och förbättras.

Åtgärder: Integrera åtgärdsförslag från miljökonsekvensbeskrivningen i plankartan och parkförslaget. Parkförslaget inkluderar åtgärder för att förbättra lek- och samspelelmöjligheterna för barn.

Konsekvensbedömning: Användbarheten för stråket Viggeliden förbättras genom att stråkets västra del kompletteras med en ramp, vilket gynnar både vuxna och barn i området. Tillgänglighetskraven bedöms inte möjliga att uppfylla.

Tillgänglighet och stråket Viggeliden

Stråket Viggeliden har utmanande lutningar och kräver förbättrad tillgänglighet och ljussättning.

Mål: Öka användbarheten genom anpassningar för cykel- och gångtrafik, med särskilt fokus på barnens säkerhet och på bevarandet av grönvärderna.

Åtgärder: Planera för ökad användbarhet och bättre ljussättning. Bredda gång- och cykelbana.

Konsekvensbedömning: Användbarheten för Viggeliden förbättras genom att stråkets västra del kompletteras med en ramp. För att åstadkomma gång- och cykelväg som uppfyller tillgänglighetskraven krävs stora markingrepp vilket skulle påverka naturvärden negativt och även riskera påtaglig skada på riksintresset för Landala Egna.

Dialog med skola

Barn använder platsen numer i mer begränsad omfattning än vid första investeringstillfället. Parken upplevs som en passage. Närliggande skolverksamhet nyttjar inte parken då det saknas avgränsningar/staket.

Gamla scoutstugan står tom och har eftersatt skötsel och klotterproblematik. Även det direkta närområdet har eftersatt skötsel, med gamla lekredskap och andra anordningar vilket skapar en otrygg miljö.

Barn stannar sällan upp för att leka här. Det finns en viss osäkerhet kring om området är privat eller allmänt, vilket bidrar till att platsen inte nyttjas optimalt för lek och samspel.

Mål: Öka tryggheten och användbarheten för barn och allmänheten på platsen genom att skapa en tydlig rumslighet för att uppmuntra barn att använda platsen mer aktivt för lek och rörelse.

Bevara och utveckla de naturliga grönvärderna genom att platsens naturliga karaktär bevaras för att främja barns fantasi och fysisk aktivitet.

Förbättra användbarheten och trivseln på platsen genom att göra platsen mer användbar och attraktiv för både barn och vuxna, med särskilt fokus på soliga och trygga lektytor.

Åtgärder: Förstärk lekvärderna genom att införa naturliga rumsligheter. Omvandla platsen från en passage till en plats med värden för lek och rekreation. Bevara och förstärka naturen genom att i så stor utsträckning som möjligt bevara träd och grönska och utveckla lekfunktioner utan att platsen tappar den naturliga karaktären. Naturliga material används för att skapa lekinstallationer som integreras i miljön. Förbättra tillgängligheten och ljussättningen. Främja social interaktion och inkludering genom att anordna dialog med barn och föräldrar för att säkerställa att platsens utveckling möter deras behov. Utveckla mötesplatser i anslutning till platsen.

Konsekvensbedömning: Genom tydligare rumslighet i parken och lekmöjligheter kommer platsen att bli tryggare och mer användbar för barn. Detta kan också minska risken för att platsen upplevs som enbart en passage. Platsen kan utvecklas till en positiv lekmiljö. Bevarandet av naturens karaktär och dess element kommer att skapa en miljö som främjar barns utveckling och fantasi utan att kompromissa med områdets ekologiska värden och unika karaktär. Förbättringar av gångvägar och ljussättning kommer att öka tryggheten och användbarheten. En utökad ljussättning kan innebära negativa effekter för naturmiljön men bedöms inte innebära en betydande negativ påverkan. Genom att skapa fler mötesplatser och möjligheter till samverkan mellan människor i området kan platsen bli en central del av den sociala strukturen i stadsdelen.

Någon särskild barndialog har inte genomförts. Det bedöms finnas en konflikt mellan den långa genomförandetiden i relation till förväntan som skapas i dialogen med barnen. Hur platsen ser ut och används i dag var det centrala att få med i bedömningen. Som underlag genomfördes i stället dialog med skolpedagoger i området. En dialog med barn bedöms inte generera någon påverkan på plankartan utöver de anpassningar som redan hanterats.

2.3 Sammanfattning

Uppföljningen omfattar steg två och tre i SKA/BKA-analysen, dvs *målformulering-åtgärder och konsekvensbeskrivning* – inom sociala konsekvensanalyser (SKA) och barnkonsekvensanalyser (BKA).

Syftet har uppnåtts vad gäller att genomföra uppföljningen och på så vis kunna slutföra SKA/BKA. När det gäller syftet att starta dialog med barn får sägas att resultatet är tillräckligt bra. Här räknas aktiviteterna med möten på plats samt workshoppen med tjänstepersoner in.

Mötet på plats med rektor och pedagog samt workshop med tjänstepersoner ger en uppdaterad bild av hur området används idag. Bilden stärker stadens bedömning att genomförandet av planen inte bedöms ha någon betydande negativ påverkan. De kompensationsåtgärder som planeras kommer positivt bidra till att höja områdets värden, både vad gäller naturmiljövärden och sociala värden.

BILAGA 1

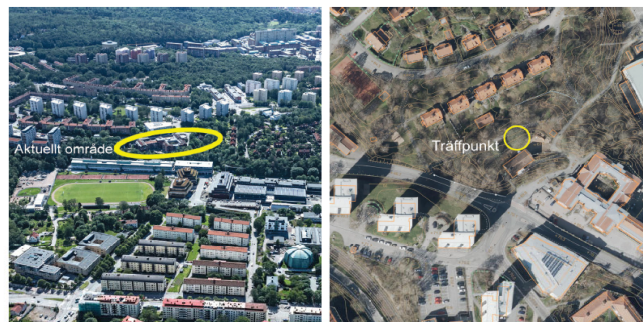
Resultat inkomna svar Enkät- HUR ANVÄNDS PLATSEN IDAG? Fördjupat kunskapsunderlag Detaljplan för tillbyggnad av befintligt äldreboende och skola																				
SVARANDE																				
VEM ÄR DU?		Ålder						Har du barn som är 15 år eller yngre?		Varför använder du området?				Hur ofta är du i området?			Hur tog du dig till området?			
Man	Kvinna	0-12	21-30	31-45	46-65	65-85	86<	JA	NEJ	Bor	Arbetar	Besöker	Passerar	Dagligen	Veckovis	Mer sällan	Gick	Cykel	Kollektivt	Bil
1	x					x			x	x							x			
2		x		x					x	x					x		x			
3		x		x					x	x				x			x			
	x			x					x	x			x	x			x			
Inget ikryssande om "vem är du?"																				
		x			x				x	x				x			x	x	x	x
	x					x			x			x	x				x			
		x				x			x	x				x						
		x			x				x	x		x	x	x			x			
		x		x					x				x		x		x			
RESULTAT																				
Antal	3	6		1	3	2	3		9	7		2	4	5	2	1	9	1	1	1

Stadsbyggnadskontoret



Inbjudan till Dialog om ett äldreboende

Detaljplanearbete för äldreboende med mera på Guldheden har påbörjats. Vi bjuder in till en tidig dialog för att få mer kunskap om området.



Dialogmöten
De två första inplanerade mötena är 8 och 10 juni kl 16.30 - 18:00. Vi träffas vid parkbänkarna vid Viggeliden.

Anmälan för att delta sker via mail senast den 3 juni till: hamid.akhlaghi.boozani@sbk.goteborg.se
Bekräftelse på anmälan kommer att komma via mail den 5 juni.

Verksamhetsutövaren för Neubergska älderdoms- hemmet har ansökt om att ny detaljplan ska tas fram då de har behov av att utveckla sin verksamhet. Byggnadsnämnden har gett stadsbyggnadskontoret i uppdrag att ta fram detaljplan för området.

För att få ett bredare kunskapsunderlag vill vi samla in information kring bland annat befintliga värden, behov och bryster i området.

Beroende av Covid-19 kan vi inte bjuda in till en större sammankomst. Vi kommer därför bjuda in till dialogmöten med 7 deltagare utomhus där vi står eller sitter med rekommenderade avstånd.

Kommer många anmälningar in planeras ytterligare tillfällen.

Om ni inte kan delta vid ett dialogmöte finns möjlighet att få en enkät via post. Enkäten kommer innehålla samma frågor som vi lyfter vid dialogtillfällena.

Önskar ni få en enkät översänd via post hör av er via mail till: hamid.akhlaghi.boozani@sbk.goteborg.se

Information finns på Göteborgs Stads hemsida www.goteborg.se/planochbyggsprojekt



Det är av vikt att få in fördjupad kunskap kring frågorna i enkäten i ett tidigt skede. Kommunen kommer bjuda in till mer dialog vid samråd angående andra frågor t.ex. gestaltning.

Enkät för att få fördjupat kunskapsunderlag för tillbyggnad av befintligt äldreboende och skola. Detaljplanearbete för äldreboende med mera på Guldheden har påbörjats. För att få ett bredare kunskapsunderlag vill vi samla in information kring hur platsen används idag.

HUR ANVÄNDS PLATSEN IDAG? (Fler rader finns på sida 2.)

1 Vilka använder platsen idag?

2 Känner du dig trygg i området idag? Vad gör att du känner dig trygg i området?

3 Vad är viktigt att bevara på platsen? Vilka kvaliteter och värden finns?

4 Vad saknas på platsen idag? Vilka brister finns?

5 Finns platser som är extra värdefulla utifrån lekperspektiv?

6 Är någon del av planområdet extra viktigt?



Övrigt:

Blank area for additional comments.

VEM ÄR DU?

Man

Kvinna

0-12

13-20

21-30

31-45

46-65

65-85

86<

Har du barn som är 15 år eller yngre?

JA

NEJ

Varför använder du området?

Bor

Arbetar

Besöker

Passerar

Hur ofta är du i området?

Dagligen

Veckovis

Mer sällan

Hur tog du dig till området?

Gick

Cykel

Kollektivt

Bil



BILAGA 1

Sammanhållen stad

Samspel
lek och lärande

Vardagsliv

Identitet

Hälsa och säkerhet

SVAR ENKÄTFRÅGOR PLANOMRÅDET (färgkodningen på texten är kopplad till SKA/BKA värdeord/teman)

1. Vilka använder platsen idag?	2. Känner du dig trygg i området idag? Vad gör att du känner dig trygg i området?	3. Vad är viktigt att bevara på platsen? Vilka kvaliteter och värden finns?	4. Vad saknas på platsen idag? Vilka brister finns?	5. Finns platser som är extra värdefulla utifrån lekperspektiv?	6. Är någon del av planområdet extra viktigt?	Övrigt
<p>Platsen används flitigt av barn, barnfamiljer, studenter, boende (i alla åldrar?), man är på platsen och rör sig genom. De flesta pekar på kopplingen mellan Södra Guldheden och Mossen /Chalmers/Johanneberg med utsträckning till och med Götaplatsen.</p> <p>Människor både går, springer och cyklar igenom. Ur sammanhållen stad är platsen läge viktigt geografisk då den kopplar denna centrala stadsdel med övriga staden. Stråket Viggeliden, som korsar genom området, är en viktig länk mellan Johanneberg och Guldheden. Platsen blir tillgängligt i olika skalor.</p> <p>Beskrivningarna från svarande fångar uttryckligen upp att det pågår ett vardagsliv dag- och kvällstid. Människor rör sig genom området, barn som befinner sig på plats då förskola och lekplats finns intill Viggeliden och grönområdet. Ur ett barnperspektiv tyder på att platsen och närmiljön har tydliga kvalitet och egenskaper för samspel och lek, både små och äldre barn. Det pekas ut att äldre barn är på plats grund av området är ett öppet grönområde med en stark koppling till närmiljön</p>	<p>Endast en person svarade "nej" på frågan om trygghet. Upplevelsen är genomgående positiv på den upplevda trygghet dagtid. Att rörelse äger rum genom området är den tydligaste indikator ihop med att bebyggelsen vid Landala Egnahems skapar en småskalig inramning som upplevs som tryggt. Upplev otrygghet nämns finns kvällstid mellan Neuberghska ålderdomshemmet och de nya husen (Brf Viva). Vid och att passera Neuberghska ålderdomshemmet nämns att man upplever negativt p.g.a. säkerhetsproblematiken vid platsen.</p> <p>Värden och egenskap av sammanhållen stad med ett tydligt stråk genom området och inslag av vardagliga aktiviteter gör möjligt att många människor kan röra sig genom området det sker "möten" mellan de på plats samtidigt och passerande, att det finns gång och cykelväg längs med Doktor Allards gata verkar ge en positiv aspekt till den upplevda tryggheten.</p>	<p>Bevarandenaspekterna är uttryckligen starka beträffande grönområde, riksintresset Landala Egnahem samt Viggeliden som länkande stråk (gångväg mellan Doktor Allards Gata och Sven Hultins Plats). Samtliga svarar att de önskar att det att dem beaktas; de höga naturvärdena; en grön lunga, grön förbindelse. Att grönskan har en tydlig koppling till det lummiga Landala egnahem och skapar en "grön port" in" till området. Kvaliteten av sammanhållen stad med dem tydliga stadselement träder fram med områdets öppna karaktär för samspel och lek. Flera av svarande är boende det tyder på en stark anknytning till platsen och närmiljön och som många sammankopplar med höga kvaliteter. Därtill även äldreboendet svarar en person att även om det är ett senare inslag i området har den en anpassad skala.</p>	<p>En av de svarande ger en bra beskrivning av brist på tillgänglighet som troligen hänvisar till stråket Viggeliden. Det gäller en ungpers (kvinnor 21-30 år) som inte bor i området men passerar, går och cyklar dagligen. Redogör kan ses som viktig parameter för att bedöma tillgängligheten då det är gäller svar från en ung människa som har en annan fysisk ork än de med viss funktionssvårigheter/nedsättning eller småbarn. Hur är behovet för andra äldre, barn, och människor med nedsatt rörelsefunktioner? Dock synpunkten ger ett visst mått att det otillgängliga branta stråket är ändå möjligt att använda.</p>	<p>extra värdefulla utifrån lekperspektiv pekas ut dels området närmast Brf Sjöormen, dels lekplatsen nedanför Estniska huset samt Scoutstugan. Noteras att alla svarande har inga egna barn ändå tyder på närvaro och uppmärksamhet för de barn som använder området och platserna. Ett tecken kan vara att värden av <i>vardagsliv</i> och <i>samnärvaro</i>. en tydligt mötesplats. Indikator på en positiv social egenskap, ur ett barnperspektiv ett välfungerande rum för <i>sampel och lek</i>.</p>	<p>Samtliga pekar på tre starka stadselement inom planområdet, Viggeliden som stråk (och länk, bebyggelsen och riksintressen/kultrmiljön Landala Egnahem samt det öppna grönområdet med naturvärden och öppna karaktär för samspel och lek. Som stadsrum och mellanrum tyder det på att värdena av sammanhållen stad är tydliga och fungerade förutsättningar inom hela planområdet. Av svaren framgår också att på att dem är viktiga kvalitativa egenskaper för platsen och närmiljön när människor passerar inom stadsdelen. Sett ur hela stadens perspektiv och som utpekat riksintresset är Landala Egnahem och omgivande grönområdet en viktigt angränsande miljö till planområdet som kräver noggranna avvägningar vid utbyggnad mot dessa områden och påverkan på Viggelidens som viktig förbindelse och stråk mellan stadsdelarna.</p>	<p>Här lyfts fram synpunkter om det föreslagna utbyggnad. De är försiktiga dock ifrågasättande mot utbyggnadens och anspråktagande av grönområdet/marken, skalan på utbyggnaden samt påverkan på riksintresset Landala Egnahem.</p>